

VERMEIREN

Venus 4 Sport

GEBRUIKSAANWIJZING



Inhoudsopgave

Inhoudsopgave	1
Voorwoord	2
1 Product omschrijving	3
1.1 Toepassingsgebied	3
1.2 Veiligheidsinstructies.....	4
1.3 Technische specificaties.....	5
1.4 Accessoires.....	6
1.5 Onderdelen	7
1.6 Locatie identificatieplaat.....	8
1.7 Verklaring van de symbolen	8
2 Gebruik	9
2.1 Toelichting op de elektromagnetische compatibiliteit (EMC)	9
2.2 Dragen van de scooter.....	10
2.3 Monteren en demonteren van de scooter	10
2.4 Bedienen van de remmen	11
2.5 In en uit de scooter stappen.....	11
2.6 Correcte positie in de scooter	11
2.7 Rijden met de scooter	12
2.8 De scooter rijden op oprijplaten.	14
2.9 De scooter rijden over hindernissen.....	15
2.10 Besturing.....	15
2.11 Vrijloop	16
2.12 Transport in de auto	17
2.13 Automatische uitschakeling van de voeding	17
2.14 Laden van de batterijen.....	17
2.15 Batterij-indicator	19
3 Montage en instellingen	20
3.1 Gereedschap	20
3.2 Leveringsomvang.....	20
3.3 Monteren of verwijderen van het voorste en achterste frame	20
3.4 Aanpassen van de hoek van het stuur.....	21
3.5 Monteren / verwijderen van het boodschappenmandje.....	21
3.6 Aanpassen van de zit.....	21
3.7 Opvouwen van de rug.....	23
3.8 Afstellen van de armsteunen.....	23
3.9 Blokkeren van de stuurwielen	23
3.10 Banden wisselen	24
3.11 Thermische zekeringen.....	25
3.12 Anti-tipping	25
3.13 Vervangen van de batterijen	25
4 Onderhoud	26
4.1 Schoonmaken	26
4.2 Verwachte levensduur.....	26
4.3 Hergebruik	26
4.4 Einde levensduur	26



Voorwoord

We willen U in de eerste plaats bedanken voor Uw vertrouwen door te kiezen voor een van onze scooters.

De verwachte levensduur van Uw Scooter wordt sterk beïnvloed door de verzorging en het onderhoud van de scooter.

Deze handleiding maakt U vertrouwd met de bediening van Uw scooter.

Het naleven van de gebruiks- en onderhoudsinstructies vormen een essentieel onderdeel van de garantiebepalingen.

Deze handleiding houdt rekening met de recentste productontwikkelingen. De Firma Vermeiren behoudt zich echter het recht voor om wijzigingen door te voeren zonder verplicht te zijn voordien geleverde modellen aan te passen of te vervangen.

Als U nog vragen hebt, neemt U best contact op met Uw vakhandelaar.

1 Product omschrijving

1.1 Toepassingsgebied

De Scooter is bedoeld om personen op een comfortabele manier te vervoeren. De Scooter is ontworpen voor het vervoer van 1 persoon. Neem geen passagiers op Uw scooter mee (bijvoorbeeld kinderen).

De Scooter is ontworpen om volwassenen te vervoeren, geen voorwerpen noch personen jonger dan 16 jaar mogen met deze Scooter worden vervoerd.

De scooter mag ook niet worden gebruikt door personen die door duidelijke lichamelijke of mentale beperkingen niet in staat zijn de Scooter veilig te gebruiken in het verkeer.

Dergelijke beperkingen kunnen veroorzaakt zijn door:

- Gedeeltelijke verlamming of dwarslaesie
- Verlies van ledematen (arm amputatie)
- Defect of vervorming van de ledematen (wanneer de beweging en evenwichtsfunctie beperkt is)
- Contractuur of schade aan de gewrichten (wanneer de beweging en evenwichtsfunctie beperkt is)
- Evenwichtsstoornissen
- Cachexie (afname van het spierweefsel)
- Dementie
- Trauma's met invloed op de cerebrale cortex als gevolg van psychische stoornissen
- Visuele beperking

De scooter is geclassificeerd als een klasse A scooter.

De scooter is geschikt om binnenshuis en beperkt buitenshuis door de gebruiker te gebruiken.

Houd bij de individuele verzorging rekening met:

- Grootte en lichaamsgewicht (max. 115 kg)
- Fysieke en psychologische gesteldheid
- Woonomgeving
- Milieu

Uw scooter moet gebruikt worden op vlakke ondergronden waarbij alle vier de wielen de grond raken en waarbij het bodem contact voldoende is voor een gelijkmatige aandrijving van alle wielen.

Extra oefening is nodig voor het rijden op ongelijkmatige ondergrond (kasseien, etc.), hellingen en bochten (zijdelings omvallen), evenals het nemen van hindernissen (bvb. Trottoirranden).

De scooter dient niet als klimtoestel of om hete of zware voorwerpen te transporteren.

Wanneer U de scooter op het trottoir en op voetpaden wilt gebruiken, dient U de geldende wettelijke bepalingen na te leven.

De scooter kan gebruikt worden op wandelpaden. Het rijden op snelwegen en autosnelwegen is in ieder geval verboden met Uw scooter.

Gebruik enkel door Vermeiren goedgekeurde accessoires.

Vermeiren is niet aansprakelijk voor schade door gebrekkig of onvoldoende onderhoud of als gevolg van het niet naleven van instructies van deze handleiding.

Het naleven van de gebruiks- en onderhoudsinstructies zijn een essentieel onderdeel van de garantievoorwaarden, hierdoor adviseren we U de volgende pagina's zorgvuldig te lezen.

Mensen met een visuele beperking kunnen contact opnemen met de vakhandelaar voor de gebruikersinstructies.

Er zijn geen complicaties bekend voor deze scooter.

1.2 Veiligheidsinstructies

-  Gebruik enkel door Vermeiren goedgekeurde accessoires.
-  Schakel de contactsleutel eerst "UIT" voor U in- of uitstapt, Uw scooter demonteert of wil transporteren.
-  Wanneer de scooter wordt getransporteerd, mogen geen personen worden vervoerd.
-  Onderzoek het effect van een veranderd zwaartepunt op het gedrag van de scooter (b.v. hellingen, zijdelingse hellingen of hindernissen).
-  Rijd niet op wegen met veel verkeer, modder, kiezels, hobbelige, smalle, besneeuwde, ijzige of jaagpaden niet bewaakt door een hek of haag.
-  Blijf uit de buurt van plaatsen waar de wielen kunnen vastlopen.
-  Let erop dat Uw kleren niet geklemd raken tussen de wielen.
-  Let er bij het opnemen van voorwerpen (die zich voor, opzij van of achter de scooter bevinden) op dat U niet te ver zijdelings uit de scooter leunt; gevaar voor kantelen.
-  Zet de scooter nooit in vrijloop op hellingen.
-  Rijd nooit achterwaarts op een helling.
-  Verminder Uw snelheid wanneer U een bocht neemt.
-  Neem de scooter niet mee de roltrap op.
-  Neem de handgrepen vast met beide handen, tijdens het rijden.
-  Zet Uw benen/voeten tijdens het rijden enkel op de daarvoor voorziene voetplaat.
-  Gebruik Uw scooter niet 's nachts in weersomstandigheden met regen, sneeuw, mist of hevige wind.
-  Wanneer U de scooter buiten parkeert of stockeert, moet U een afdekkap gebruiken die Uw scooter beschermt tegen vocht.
-  Bij erg hoge luchtvochtigheid en koude kan het gebeuren dat de scooter minder goed presteert.
-  Gebruik Uw scooter enkel met de overeenstemmende regels. Vermijd rechtdoor rijden over obstakels (bv. trede, rand van de stoepwand) of naar beneden rijden van hoge richels.
-  Denk erom dat U op de openbare weg de verkeersregels dient na te leven. Houd ook rekening met andere weggebruikers.
-  Net zoals voor andere voertuigen geldt dat U de scooter niet mag gebruiken onder invloed van alcohol of geneesmiddelen. Dit geldt ook voor verplaatsingen binnenshuis.
-  Pas Uw rijstijl bij ritten buiten de woning aan, aan het weer en het verkeer.
-  Zorg ervoor dat U in het donker goed zichtbaar bent. Draag lichte kleding of kleding met reflectoren en zorg ervoor dat de reflectoren op de Scooter goed zichtbaar zijn en rijd met de verlichting ingeschakeld.
-  Controleer of de verlichting van Uw scooter niet door vuil of andere voorwerpen is afgedekt.
-  Gebruik de scooter nooit als een zit in een auto of ander voertuig.
-  Let erop dat de banden voldoende profieldiepte hebben.
-  Als Uw scooter is uitgerust met luchtbanden, moet U deze tot de juiste bandendruk oppompen (*de juiste waarden staan vermeld op de banden*) voor optimale besturing en stabiliteit van Uw scooter.
-  Let erop dat de maximale belasting van de scooter niet wordt overschreden.
-  Overlaad de boodschappenmand niet. De maximale belasting van het mandje is 3 kg.

1.3 Technische specificaties

Onderstaande technische gegevens zijn geldig voor de scooter in standaard instellingen en bij optimale omgevingscondities. Wanneer er andere accessoires worden gebruikt, worden de opgegeven waarden gewijzigd. Bij veranderingen van de buitentemperatuur, luchtvochtigheid, hellingen, dalingen, ondergrond en batterij toestand kunnen de prestatie parameters beperkt zijn.

Merk	Vermeiren	
Type	Scooter met achterwiel aandrijving, Klasse A	
Maximale belasting	115 kg	
Model	Venus 4 Sport	
Beschrijving	Afmetingen	
	Venus 4 Sport	Venus 4 Sport luchtbanden
Max. snelheid	6 km/u	
Actieradius*	18 km	
Lengte	1040 mm	1060 mm
Breedte	550 mm	
Hoogte	900 mm	
Lengte dichtgevouwen / gedemonteerd	1040 mm (Frame achteraan: 390 mm, Voorframe: 840 mm)	1060 mm (Frame achteraan: 370 mm, Voorframe: 880 mm)
Breedte dichtgevouwen / gedemonteerd	550 mm (Frame achteraan: 550 mm, Voorframe: 375 mm)	550 mm (Frame achteraan: 550 mm, Voorframe: 480 mm)
Hoogte dichtgevouwen / gedemonteerd	Frame achteraan: 330 mm, Voorframe: 450 mm	
Totaal gewicht	55,9 kg	56,15 kg
Gewicht zwaarste onderdeel (dat kan worden gedemonteerd of verwijderd)	47,8 kg (zonder zit) of 34,25 kg (zonder zit en batterijen)	48 kg (zonder zit) of 34,5 kg (zonder zit en batterijen)
Massa van onderdelen die kunnen worden gedemonteerd of verwijderd	Zit: 8,1 kg; Batterijen: 13,55 kg; Mandje: 0,4 kg; Armsteunen: 1,35 kg/stuk; Frame: Achterframe: 12,85 kg, Voorframe: 20,1 kg	Zit: 8,1 kg; Batterijen: 13,55 kg; Mandje: 0,4 kg; Armsteunen: 1,35 kg/stuk; Frame: Achterframe: 13,55 kg, Voorframe: 20,7 kg
Maximale veilige helling	6°	
Maximum hoogte hindernis	50 mm	
Grondspeling	30 mm (anti-tipping)	
Zithoek	4°	
Effectieve zitdiepte	340 mm	
Zithoogte aan voorzijde (gemeten vanaf de grond)	520 - 570 mm	
Zithoogte aan voorzijde (gemeten vanaf de voetplaat)	360 - 410 mm	
Hoogte voetplaat	154 mm	
Rughoek	6° (Niet vouwbaar)	
Rughoogte	360 mm	
Afstand tussen armlegger en zit	240 mm	
Afstand voorzijde armsteun	370 mm	
Motor	Nom. 270 Watt, elektromagnetische remmen	
Batterijen	20 Ah	
Controller	70A	
Nominale spanning (batterij)	2 x 12V ---	
Beschermingsklasse	Niet beschikbaar	
Batterijlader	2 Amp (extern)	
USB connectie	Nee	Ja

Merk	Vermeiren
Type	Scooter met achterwiel aandrijving, Klasse A
Maximale belasting	115 kg
Model	Venus 4 Sport

Beschrijving	Afmetingen	
	Venus 4 Sport	Venus 4 Sport luchtbanden
Beveiligingsklasse batterijlader	IPx1	
Isolatieklasse batterijlader	II	
Minimale draaicirkel	2960 mm	
Breedte nodig om te keren	1600 mm	
Diameter achterwielen (aantal)	230 x 75 mm (2)	210 x 75 mm (2)
Bandendruk, achter (aandrijf)wielen	NVT	Max. 1,7 bar
Diameter stuurwielen (aantal)	230 x 75 mm (2)	210 x 75 mm (2)
Bandendruk, stuurwielen	NVT	Max. 1,7 bar
Opslag en gebruikstemperatuur	+5 °C tot +41 °C	
Werkings temperatuur van de elektronica	-10°C tot +40°C	
Opslag en gebruiksluchtvochtigheid	30%	
<p>We behouden ons het recht voor om technische wijzigingen te introduceren. Meettolerantie ± 15 mm / 1,5 kg / 1,5°.</p> <p>* De theoretische actieradius zal worden verlaagd als de scooter vaak wordt gebruikt op hellingen, ruw terrein of stoepranden. De maximale rijafstand is gebaseerd op een omgevingstemperatuur van 20°C, een bestuurder van 115 kg en een nieuwe en volledig opgeladen batterij bij een constante rij snelheid van 6 km/u met 70% batterijspanningontlading.</p>		

Tabel 1: Technische specificaties

1.4 Accessoires

De volgende accessoires zijn leverbaar voor de scooters Venus 4 Sport:

- 
WAARSCHUWING: Risico op letsel - Zorg ervoor dat de krukken goed zijn vastgemaakt en niet op de gebruiker kunnen vallen.

Krukkenhouder

1.5 Onderdelen



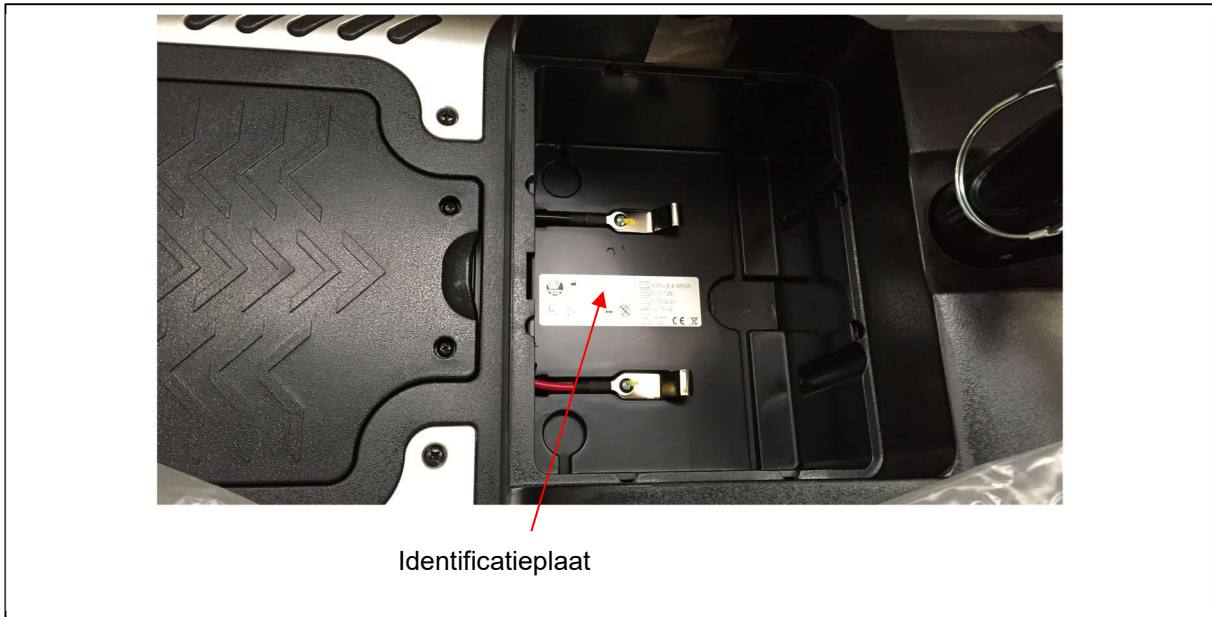
- 1 = Rug
- 2 = Armsteun / Armlegger
- 3 = Zit
- 4 = Achterframe
- 5 = Anti-tipping
- 6 = Achterwielen
- 7 = Batterijbehuizing
- 8 = Voetplaat
- 9 = Voorwiel
- 10 = Sterknop
hoekverstelling
stuurkolom
- 11 = Boodschappenmandje
- 12 = Snelheidshendel
- 13 = Handgrepen
- 14 = Bedieningspaneel
- 15 = Hendel rotatie van de
zit
- 16 = Voorlicht
- 17 = Vrijloophendel

Venus 4 Sport luchtbanden:



1.6 Locatie identificatieplaat

Verwijder de behuizing van de batterij om de identificatieplaat te kunnen zien. de identificatieplaat bevindt zich onder de batterijbehuizing.



1.7 Verklaring van de symbolen



Maximum gewicht



Gebruik voor buiten



Gebruik voor binnen (Enkel voor de batterijlader)



Gescheiden inzameling en recycleren van elektrische en elektronische apparaten (Enkel voor de batterijlader)



Beschermklasse II



Maximale veilige helling



CE conformiteit



Maximale snelheid



Niet bedoeld om te gebruiken als een zit in een voertuig



Type aanduiding

2 Gebruik

Dit hoofdstuk beschrijft het normaal gebruik. **Deze instructies zijn van toepassing voor de gebruiker en de vakhandelaar.**

De scooter wordt gemonteerd en ingesteld door Uw vakhandelaar. De instructies voor de montage en instellingen van de scooter staan in § 3.

2.1 Toelichting op de elektromagnetische compatibiliteit (EMC)

Uw scooter is getest volgens ISO 7176-21.

We willen er Uw aandacht op vestigen dat elektromagnetische storingen (bv. telefooncellen) kunnen worden veroorzaakt en dat de elektronica van de scooter zelf storingen bij andere elektrische apparaten kan veroorzaken.

Om de elektromagnetische storing te verminderen moet U rekening houden met volgende waarschuwingen:

⚠ WAARSCHUWING: De scooter kan de werking van apparaten in zijn omgeving verstoren die elektromagnetische velden uitzenden.

⚠ WAARSCHUWING: De rijeigenschappen van de scooter kunnen worden beïnvloed door elektromagnetische velden (bijv. Elektriciteit generatoren of bronnen met een hoog vermogen).

⚠ WAARSCHUWING: Gebruik geen draagbare tv's of radio's in de directe buurt van Uw scooter zolang deze is ingeschakeld.

⚠ WAARSCHUWING: Gebruik geen zenders-ontvangers of draagbare telefoons in de directe buurt van Uw scooter zolang deze is ingeschakeld.

⚠ WAARSCHUWING: Let in Uw buurt op zendmasten en vermijd het gebruik van de scooter in de omgeving van dergelijke masten.

⚠ WAARSCHUWING: Wanneer ongewenste omgevingen of remmanoeuvres optreden, moet U de scooter uitschakelen zodra U dit veilig kan doen.

Elektromagnetische velden kunnen de werking van de sturelektronica storen. Mogelijke gevolgen zijn:

- Loszetten van de motorrem
- Oncontroleerbare gedrag van Uw scooter
- Ongewenste sturbewegingen

Bij erg sterke of voortdurend storende velden kan de elektronica volledig worden verstoord en onherroepelijk worden beschadigd.

Mogelijke storingsbronnen zijn:

- Draagbare zend- en ontvangstinstallaties (zender en ontvanger met vaste antenne, rechtstreeks gemonteerd op de verzendunit)
 - Intercom
 - Telefooncellen of "walkie talkie"
 - Draagbare TV, radio- en navigatiesystemen
 - Andere persoonlijke zendapparatuur
- Mobielen middenbereik zend- en ontvangstinstallaties (e.g. auto antennes, met de antenne buiten het voertuig gemonteerd)
 - Intercom (vast gemonteerd)
 - Handsfree installaties (vast gemonteerd)
 - Radio-, TV- en navigatiesystemen (vast gemonteerd)
- Zend- en ontvangstinstallaties voor lange afstand
 - Radio- en tv-torens
 - Installaties van radiozendamateurs

Andere huishoudelijke apparaten zoals CD speler, laptop, draadloze telefoons, AM / FM radio's, elektrische scheerapparaten en haardrogers, zover we weten, hebben deze geen invloed, als zij perfect functioneren en hun bekabeling in een uitstekende conditie is. Lees ook de handleidingen van de desbetreffende elektrische toestellen om zo een optimaal gebruik van Uw scooter te garanderen.

1. Schakel GEEN persoonlijke handheld communicatieapparaten in, zoals CB-radio's (Citizen Band) of zet geen persoonlijke communicatieapparaten aan, zoals telefooncellen, wanneer de elektrisch aangedreven scooter is ingeschakeld.

2. Houd rekening met de aanwezigheid van zenders, zoals radio- en televisiestations, en probeer uit de buurt van de stations te blijven.
3. Als een ongewenste beweging of rem deblokkering plaats vindt, zet U het voertuig UIT zodra U dit veilig kunt doen.
4. Houd er rekening mee dat het toevoegen van accessoires en onderdelen, of het wijzigen van de elektrische scooter, het voertuig gevoeliger maakt voor EMI (Nota: Er is geen gemakkelijke manier om het effect van de storing op het ganse voertuig te meten.)

De intensiteit van de storende elektromagnetische energie kan in volt per meter (V/m) worden gemeten. Elk voertuig kan tot een bepaalde intensiteit EMI (elektromagnetische interferentie) weerstaan. Dit wordt het 'immunitieitsniveau' genoemd. Hoe hoger het immunitieitsniveau, des te groter de bescherming. Op dit moment wordt met de huidige technologie een immunitieitsniveau van ten minste 20 V/m bereikt, wat voor een nuttige bescherming tegen de meer algemene bronnen van uitgestraalde elektromagnetische storing zou moeten zorgen. Deze elektrische scooter heeft bij levering en zonder verdere wijzigingen een immunitieitsniveau van 20 V/m zonder enige accessoires.

2.2 Dragen van de scooter

Schakel de scooter UIT met de sleutel alvorens de scooter te dragen of te verplaatsen. Het gewicht van het frame en de stuurkolom bedraagt 49,5 kg (met batterijen) of 35,9 kg (zonder batterijen). Draag het frame + stuurkolom met 2 personen naar de gewenste plaats. Til de scooter op aan het chassis, niet aan de schokdempers of de kunststof onderdelen. Enkel aan de vaste onderdelen van het frame.

De beste manier om de scooter te dragen is gebruik te maken van het vrijloopsysteem van de scooter. Plaats de scooter in vrijloop en rol de scooter naar de gewenste plaats.



Is dit niet mogelijk is of U bent alleen, kan U de scooter via onderstaande instructies dragen:

1. Schakel de scooter uit.
2. Verwijder de afneembare onderdelen (zit, batterijbehuizing, boodschappenmandje).
3. Stockeer de afneembare onderdelen op een veilige plaats.
4. Demonteer het achterste frame van het voorste frame.

2.3 Monteren en demonteren van de scooter

- ⚠ WAARSCHUWING: Gevaar voor letsel – Zorg ervoor dat alle onderdelen goed zijn gemonteerd.**
- ⚠ WAARSCHUWING: Gevaar voor letsel – Monteren en demonteren moet worden uitgevoerd door gespecialiseerd personeel (bv. vakhandelaar).**
- ⚠ WAARSCHUWING: Gevaar voor letsel - Wees voorzichtig dat U zich niet snijdt of bezeert aan de kabels.**
- ⚠ WAARSCHUWING: Gevaar voor letsel – Zet de scooter uit alvorens deze te demonteren / monteren.**
- ⚠ WAARSCHUWING: Gevaar voor letsel – Zet de sterknop van de stuurkolom vast na montage van Uw scooter.**
- ⚠ VOORZICHTIG: Gevaar op klemmen - Houd Uw vingers niet tussen de onderdelen van de scooter (frame, rug).**



U kan de scooter demonteren tot vier onderdelen, namelijk de zit, het voorste frame, het achterste frame en de batterijen zonder dat U gereedschap nodig heeft.

Voor het demonteren dient U deze instructies te volgen:

- Schakel de scooter uit.
- Controleer dat de scooter in rijden is gezet met de hendel van het vrijloopsysteem (verwijs naar paragraaf "Vrijloop").
- Vouw de rug naar voren (verwijs naar paragraaf "Opvouwen van de rug").
- Verwijder de zit (verwijs naar paragraaf "Aanpassen van de zit").
- Ontgrendel en til de batterijbehuizing uit de scooter (verwijs naar paragraaf "Vervangen van de batterijen").
- Blokkeer de voorwielen door de hendel naar beneden te duwen (verwijs naar paragraaf "blokkeren stuurwielen").
- Verwijder het boodschappenmandje (verwijs naar paragraaf "Monteren / verwijderen van het boodschappenmandje").
- Vouw de stuurkolom naar beneden (verwijs naar paragraaf "Aanpassen van de hoek van de stuurkolom").
- Verwijder het achterste en voorste frame uit elkaar (verwijs naar paragraaf "Monteren of demonteren van het achterste en voorste frame").

Voor het monteren dient U deze instructies te volgen:

- Monteer het voorste en achterste frame in elkaar (verwijs naar paragraaf "Monteren of demonteren van het achterste en voorste frame").
- Vouw de stuurkolom naar boven (verwijs naar paragraaf "Aanpassen van de hoek van de stuurkolom").
- Bevestig het boodschappenmandje (verwijs naar paragraaf "Monteren / verwijderen van het boodschappenmandje").
- Ontgrendel de voorwielen (verwijs naar paragraaf "Blokkeren van de stuurwielen").
- Monteer de batterijbehuizing (verwijs naar paragraaf "Vervangen van de batterijen").
- Monteer de zit (zie hoofdstuk "Aanpassen van de zit").
- Vouw de rug naar achteren (verwijs naar paragraaf "Opvouwen van de rug").
- Plaats de hendel van het vrijloopsysteem in rijden (verwijs naar paragraaf "Vrijloop").

2.4 Bedienen van de remmen

Laat de joystick los om de scooter te stoppen en de standaard remmen / elektromagnetische remmen te activeren.

2.5 In en uit de scooter stappen

1. Parkeer de scooter zo dicht mogelijk bij de plaats van/naar waar U zich wilt verplaatsen.
2. Controleer dat het bedieningspaneel (scooter) is uitgeschakeld.
3. Indien nodig: zet de armlegger aan de kant waar U de transfer wilt uitvoeren naar boven.
4. Verplaats U van of naar de zit van de scooter.

2.6 Correcte positie in de scooter

Enkele aanbevelingen om comfortabel van Uw scooter gebruik te maken:

1. Plaats Uw zitvlak zo dicht mogelijk bij de rug.
2. Zorg dat Uw bovenbenen horizontaal zijn.

2.7 Rijden met de scooter

⚠ WAARSCHUWING: Gevaar voor brandwonden– Wees voorzichtig bij het rijden in extreem warme of koude omgevingen (zon, extreme koude, sauna's, enz.) voor een bepaalde tijd en bij het aanraken - de oppervlakken kunnen de omgevingstemperatuur aannemen.

⚠ WAARSCHUWING: Risico bij onveilige beperkingen – Gebruik enkel de rijeigenschappen beschreven in deze handleiding.

2.7.1 Instappen in de scooter

Wanneer U de scooter voor de eerste keer gebruikt, moet U ervoor zorgen dat de scooter op een vlakke ondergrond staat. Alle wielen moeten de grond raken.

1. Voor eerste gebruik, dient U de batterijen volledig te herladen.
2. Zorg ervoor dat de motor is ingeschakeld.
3. Zet de stuurkolom in de meest comfortabele positie (hoek) voor Uzelf en zorg ervoor dat deze goed is vastgemaakt.
4. Controleer dat de zit is vastgemaakt in de rij positie.
5. Zet U neer op de zit en plaats beide armleggers naar beneden zodat U Uw armen hierop kan laten rusten.
6. Plaats de sleutel in het contact en draai in wijzerszin, wacht gedurende 3 seconden alvorens de gashendel in te drukken anders krijg je een alarm "vertraging bescherming".
7. Controleer de batterij-indicator om te zien of er voldoende energie voor Uw reis is. Bij niet voldoende capaciteit moet U de batterijen herladen voor vertrek.

Zet nu de snelheidsregelaar van Uw besturing in de laagste stand. Uw scooter is nu klaar voor gebruik. Stel de snelheid pas hoger in wanneer U de scooter goed kunt gebruiken en beheerst.

Voordat U met de scooter in een druk of potentieel gevaarlijk gebied rijdt, maakt U zich vertrouwd met het gebruik van Uw scooter. Oefen in een wijd en open gebied, bijvoorbeeld in een park.

2.7.2 Uitstappen

Voor U uitstapt, moet U de scooter zo parkeren dat alle wielen tegelijk de grond raken. Vervolgens schakelt U de scooter "UIT" (laadindicator gaat uit) om de display uit te schakelen.

2.7.3 De scooter parkeren

Wanneer Uw scooter uitgeschakeld is, kunnen geen rij-opdrachten meer worden gegeven. De elektromagnetische rem kan pas opnieuw worden uitgezet wanneer Uw scooter wordt ingeschakeld. Parkeer Uw scooter altijd op parkeerplaatsen onder toezicht of op een goed zichtbare plaats.

Wanneer U de scooter parkeert, zorg ervoor dat U de scooter op een vlakke ondergrond parkeert.

2.7.4 Uw eerste rit

⚠ WAARSCHUWING: Houd Uw scooter onder controle – Maak U vertrouwd met de rijeigenschappen van de scooter.

⚠ WAARSCHUWING: Houd Uw scooter onder controle – Druk de gashendel niet aan beide kanten te gelijk in. U kan dan mogelijk Uw scooter niet besturen.

⚠ WAARSCHUWING: Houd Uw scooter onder controle, risico op letsel - Verander de snelheid niet tijdens het rijden.

- Rijden

Nadat U heeft plaats genomen in de scooter en deze hebt aangezet zoals hierboven beschreven, neemt U de handgrepen met Uw vingers vast, trek de gashendel in de gewenste richting:

TREKACTIE MET DE RECHTSE HAND	=	VOORWAARTS RIJDEN
TREKACTIE MET DE LINKSE HAND	=	ACHTERWAARTS RIJDEN

Wanneer U de scooter binnen gebruikt, zet U de scooter best niet in de hoogste snelheid.

De gashendel laat toe om de snelheid van Uw scooter tot een maximum snelheid te regelen. Hoe meer U de gashendel aantrekt, hoe sneller de scooter gaat.

- Rijden op de stoep

Controleer dat de begrenzingsschakelaar is ingesteld op de traagste instelling bij het gebruik van de scooter op de stoep. De maximale snelheid om op de stoep te rijden hangt af van land tot land. Controleer de verkeersregels van het desbetreffende land.

De begrenzingsschakelaar kan naar de snelste instelling gezet worden voor het gebruik op wegen of private grond.

- Remmen

Om te remmen laat U de snelheids- / gashendel los zodat deze in neutrale stand gaat. Uw scooter remt zacht af en komt tot stilstand. Oefen het rijden en remmen zodat U het rijgedrag van Uw scooter gewoon bent en leert inschatten hoe Uw scooter reageert bij het rijden en remmen.

Schakel Uw scooter niet "UIT" wanneer U rijdt, aangezien dan een noodstop wordt gemaakt, die een ongeluk en letsel tot gevolg kunnen hebben.

- Rijden in hoeken en bochten

⚠ WAARSCHUWING: Kantelgevaar – Bij het rijden door bochten moet U Uw snelheid duidelijk minderen.

⚠ WAARSCHUWING: Kans op klemmen – Houd steeds voldoende zijdelingse afstand tot hoeken en hindernissen.

⚠ WAARSCHUWING: Kantelgevaar - Rijd Uw voertuig niet in een S-patroon, of maak geen onregelmatige bochten.

Om hoeken en bochten te nemen draait U het stuur met beide handen in de gewenste richting. De voorwielen draaien en sturen de scooter onmiddellijk in de nieuwe aangegeven richting. Let er bij bochten en hoeken altijd op dat er voldoende plaats is om de bocht of hoek te nemen. Smalle doorgangen moeten zo worden genomen: rij eerst in een zo groot mogelijke bocht naar de doorgang zodat U de smalle doorgang vrijwel recht kan nemen. Denk erom dat Uw scooter achteraan meestal breder is dan vooraan.

Vermijd het schuin aanzetten van bochten. Door de bocht te "snijden" kunnen de achterwielen een hindernis raken en zo de stabiliteit van de scooter in het gedrang brengen.

2.7.5 Achterwaarts rijden

⚠ WAARSCHUWING: Houd Uw scooter onder controle – Maak U vertrouwd met de rijeigenschappen van de scooter.

⚠ WAARSCHUWING: Houd Uw snelheid onder controle – Gebruik bij het achterwaarts rijden altijd de laagste snelheid.

⚠ WAARSCHUWING: Gevaar voor aanrijding – Kijk bij het achterwaarts rijden altijd achterom.

⚠ WAARSCHUWING: Risico op letsel - Controleer dat er zich geen personen of voorwerpen achter U bevinden tijdens het omkeren van de scooter.

Achterwaarts (DUWACTIE VAN LINKER HAND) rijden moet U met hoge concentratie doen en steeds zeer goed opletten. De snelheid bij het achterwaarts rijden ligt weliswaar lager dan bij het voorwaarts rijden, toch adviseren wij U om bij het achterwaarts rijden de snelheidsregelaar op minimum te zetten.

Denk erom dat bij het achterwaarts rijden de sturbewegingen omgekeerd worden uitgevoerd en dat Uw scooter onmiddellijk in de gewenste richting draait.

Wanneer U achteruit rijdt maakt de Scooter een geluid.

2.7.6 Hellingen

⚠ WAARSCHUWING: Houd Uw scooter onder controle – Maak U vertrouwd met de rijeigenschappen van de scooter.

⚠ WAARSCHUWING: Houd Uw scooter onder controle – Zet bij hellingen Uw scooter nooit in vrijloop.

⚠ WAARSCHUWING: Houd Uw snelheid onder controle – Gebruik altijd de snelst mogelijke snelheid bij het nemen van hellingen.

⚠ WAARSCHUWING: Kantelgevaar – Overschrijd de maximum hellingshoek van statische stabiliteit bergop niet (zie paragraaf "Technische specificaties").

⚠ WAARSCHUWING: Rijd nooit achterwaarts op een helling.

Rijd altijd recht op een helling en vermijd dat de wielen loskomen van de grond (oprijden van oprijplaten, opritten, enz.) omdat dan de scooter kan kantelen. Leun altijd voorover wanneer U een steile helling oprijdt. Omdat Uw scooter wordt aangedreven door een differentieel, moeten beide aandrijfwielen steeds in contact blijven met de grond. Wanneer een aandrijf wiel loskomt van de grond, is er om veiligheidsredenen geen krachtoverbrenging en kan de scooter niet verder rijden.

Wanneer U op een helling stopt omdat U de gashendel loslaat, is Uw scooter beveiligd tegen onverwachts weggrollen. Wanneer de gashendel in neutrale stand staat, wordt de motorrem geactiveerd.

Bij het verder rijden op een helling trekt U de gashendel zo ver mogelijk naar voren, zodat er voldoende energie geleverd wordt om te rijden. Uw scooter zal de helling langzaam oprijden.

Wanneer de snelheid niet hoog genoeg is om de helling te nemen, draait U de snelheidsregelaar hoger en probeert U opnieuw.

Wanneer U op een helling rijdt, gaat de batterij-indicator mogelijk op en neer. Dit is een normaal verschijnsel waarover U zich geen zorgen hoeft te maken.

2.7.7 Dalingen

⚠ WAARSCHUWING: Houd Uw scooter onder controle – Maak U vertrouwd met de rijeigenschappen van de scooter.

⚠ WAARSCHUWING: Houd Uw scooter onder controle – Zet bij hellingen Uw scooter nooit in vrijloop.

⚠ WAARSCHUWING: Houd Uw snelheid onder controle – Gebruik altijd de laagst mogelijke snelheid bij het nemen van dalingen.

⚠ WAARSCHUWING: Kantelgevaar – Vermijd scherpe bochten.

⚠ WAARSCHUWING: Kantelgevaar – Overschrijd de maximum hellingshoek van de statische stabiliteit bergaf niet (zie paragraaf "Technische specificaties").

Neem een daling altijd recht. Anders kunnen de wielen loskomen van de grond (gevaar voor kantelen). Wanneer één van de achterwielen loskomt, is er geen krachtoverbrenging meer en kan de scooter niet meer rijden.

Door het eigen gewicht van de scooter ligt de snelheid bij dalingen hoger. Zet de snelheidsregelaar op een lagere snelheid en pas Uw snelheid aan de situatie aan.

Vermijd scherpe bochten bij dalingen. Door het eigen gewicht van de scooter kan deze opzij loskomen van de grond en omvallen.

2.8 De scooter rijden op oprijplaten.

⚠ WAARSCHUWING: Gevaar voor letsel – Overschrijd de maximale belasting van de oprijplaten niet.

⚠ WAARSCHUWING: Gevaar voor letsel – Kies de correcte oprijplaten zodat er geen letsel of schade kan veroorzaakt worden.

⚠ WAARSCHUWING: Gevaar voor letsel – Let erop dat door het aanzienlijke gewicht van de elektrische scooter er grote omgekeerde krachten gegenereerd worden.

⚠ WAARSCHUWING: Gevaar voor letsel – Zorg ervoor dat de wielhoogte hoog genoeg is om over de vrije hoogte van de oprijplaten te geraken. Het frame van de scooter mag niet tegen de oprijplaten komen.

Wanneer U voor het nemen van hindernissen of de scooter in de auto / bestelwagen oprijplaten wenst te gebruiken, dient U rekening te houden met het volgende:

1. Vraag de maximum belasting van de oprijplaten na bij de fabrikant.
2. Rij de oprijplaten op met de laagst mogelijke snelheid.
3. Indien U wenst dat de scooter enkel rechtdoor rijdt, is het mogelijk om de voorwielen te blokkeren (verwijs naar paragraaf "blokkeren van de stuurwielen").
4. Zie de instructies in hoofdstuk "Uw eerste rit".

2.9 De scooter rijden over hindernissen

Het is mogelijk om met Uw scooter over hindernissen van 50 mm te rijden. Gelieve te starten van op een afstand van 500 mm om de hindernis te kunnen oprijden.

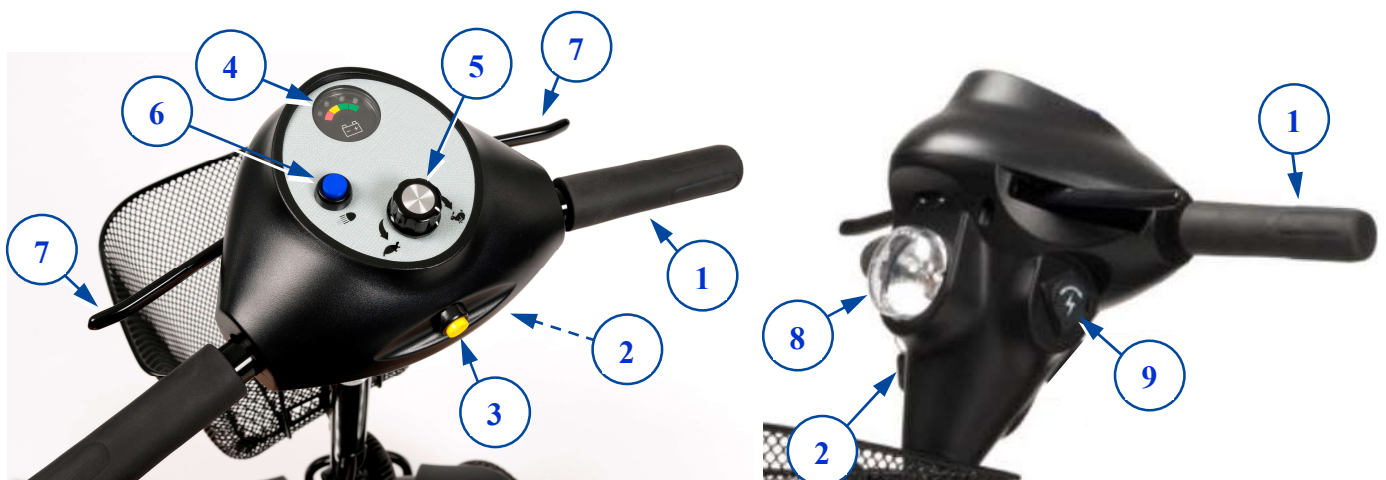


2.10 Besturing

- Zet de AAN/UIT schakelaar ② op AAN (wijzerszin), wacht gedurende 3 seconden alvorens de gashendel in te drukken anders krijg je een alarm "vertraging bescherming".
- Nu licht de batterij-indicator ④ op en geeft de huidige lading van de batterijen weer.
- Zet de snelheidsschakelaar ⑤ naar de gewenste rij snelheid.
- Neem de handgrepen ① vast.
- Trek de snelheidshendel ⑦ met Uw vingers naar de handgrepen ① (rechtse hendel voor voorwaartse beweging, linkse hendel voor achterwaartse beweging).
- Om de claxon te horen, drukt U de claxon toets ③ in.
- Om het voorlicht aan te zetten, drukt U op knop ⑥.
- Om de scooter te stoppen, laat U de gashendel ⑦ onder het bedieningspaneel los.

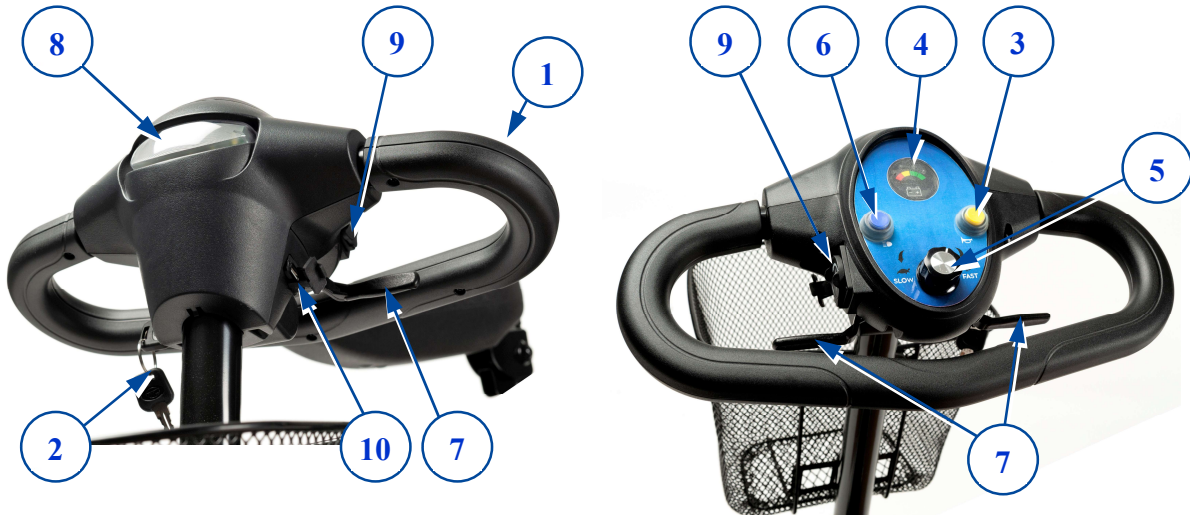
Vermeiren is verantwoordelijk voor de aanpassingen in de software. Voor veranderingen in de software contacteer Vermeiren.

2.10.1 Venus 4 Sport



- | | |
|------------------------|--------------------------------|
| 1. Handgreep | 6. Knop voorlicht |
| 2. Contactsleutel | 7. Snelheidshendel (gashendel) |
| 3. Claxon | 8. Voorlicht (led) |
| 4. Batterij-indicator | 9. Aansluitpunt batterijlader |
| 5. Snelheidsschakelaar | |

2.10.2 Venus 4 Sport luchtbanden



- | | |
|------------------------|--------------------------------|
| 1. Handgreep | 6. Knop voorlicht |
| 2. Contactsleutel | 7. Snelheidshendel (gashendel) |
| 3. Claxon | 8. Voorlicht (led) |
| 4. Batterij-indicator | 9. Aansluitpunt batterijlader |
| 5. Snelheidsschakelaar | 10. USB laadstation |

Uw Venus 4 Sport luchtbanden is uitgerust met een USB-poort (10) met 5V/1A-laadstation. Het kan worden gebruikt om kleine apparaten zoals uw telefoon op te laden.

2.11 Vrijloop

- ⚠ WAARSCHUWING:** Houd Uw scooter onder controle – Zet nooit Uw scooter in vrijloop wanneer U aan het rijden bent.
- ⚠ WAARSCHUWING:** Houd Uw scooter onder controle – Zet bij dalingen Uw scooter nooit in vrijloop. De scooter kan onverwachts weggrollen.
- ⚠ WAARSCHUWING:** Risico op letsel - Het elektronisch rijden alleen met vergrendelde motor / aandrijving gebruiken om te voorkomen dat de motor oververhit geraakt.

De scooter is voorzien van een vrijloop systeem dat bereikbaar en bedienbaar is door de begeleider of gebruiker indien deze niet in de scooter zit. Gebruik de vrijloop alleen voor de scooter te transporteren of om deze uit een gevaarlijk gebied te halen. Zet de scooter in vrijloop met de hendel van de motorvergrendeling ① aan de achterkant van de scooter.

- Rijden
 1. Duw de hendel van de motorvergrendeling ① naar beneden om de scooter in rijden te zetten. Motor en aandrijving worden met elkaar verbonden.
 2. Zet de sleutelschakelaar AAN.
 3. De scooter kan nu alleen door de elektronica worden bestuurd.
- Vrijloop
 1. Zet de sleutelschakelaar UIT.
 2. Trek de hendel van de motorvergrendeling ① naar boven om de scooter in vrijloop te zetten. Motor en aandrijving worden van elkaar gescheiden.
 3. U kan de scooter nu voortduwen.



2.12 Transport in de auto

- ⚠ GEVAAR: Gevaar voor letsel – De scooter is niet geschikt om te gebruiken als een zit in een motorvoertuig.**
- ⚠ WAARSCHUWING: Gevaar voor letsel - Verwijder alle afneembare onderdelen alvorens te transporteren.**
- ⚠ WAARSCHUWING: Gevaar voor letsel - Geen personen of voorwerpen mogen zich onder de scooter, op de voetplaat of zit bevinden gedurende het transport.**
- ⚠ WAARSCHUWING: Gevaar voor letsel – Zorg ervoor dat de scooter voldoende vastgemaakt is om verwonding van de inzittenden tijdens aanrijding of plots remmen te voorkomen.**
- ⚠ WAARSCHUWING: Kans op klemmen - Houd Uw vingers niet tussen de onderdelen van de scooter.**

De beste manier om de scooter volledig gemonteerd, in de auto te transporteren is gebruik te maken van de oprijplaten.

Wanneer U geen ervaring heeft om de scooter op oprijplaten te rijden, kan U de scooter ook in vrijloop plaatsen en deze via oprijplaten in de auto duwen.

Maak het frame van de scooter goed vast aan het voertuig.

Wanneer de scooter niet in de auto past is het ook mogelijk om de scooter op volgende manier te transporteren:

1. Verwijder alle verwijderbare onderdelen alvorens te transporteren (zit + rug, batterijbehuizing, boodschappenmandje, achterste frame van het voorste frame).
2. Berg deze verwijderbare onderdelen veilig op.
3. Vouw de stuurkolom naar beneden via de hoekverstelling.
4. Plaats de afzonderlijke onderdelen in de auto en bevestig deze stevig in het voertuig indien nodig.

2.13 Automatische uitschakeling van de voeding

Om te voorkomen dat de batterij per ongeluk leeg raakt, is Uw scooter voorzien van een automatische uitschakeling van de voeding. Als de scooter is ingeschakeld en tien minuten niet wordt gebruikt, wordt de scooter automatisch uitgeschakeld (U hoort een waarschuwingsgeluid, de rode LED brandt niet en Uw scooter reageert niet meer). In dit geval schakelt U de scooter uit en in, waarna het voertuig weer klaar is voor gebruik.

2.14 Laden van de batterijen

- ⚠ WAARSCHUWING: Gevaar voor letsel - Verwijder de sleutel voordat U begint op te laden.**
- ⚠ WAARSCHUWING: Gevaar voor vuur - Houd de batterijen tijdens het opladen uit de buurt van brandbare voorwerpen, omdat dit brand van de batterijen tot gevolg kan hebben.**
- ⚠ WAARSCHUWING: Risico op elektrische schokken - Sluit nooit de stekker op het stopcontact aan met natte handen en trek het nooit met natte handen uit het stopcontact.**

Laad de nieuwe batterijen volledig op wanneer U deze voor de eerste keer gebruikt.

De lampjes (LEDs) in de stuurkolom geven de resterende capaciteit van Uw batterijen weer. Als de batterijoplader is ingeschakeld en er geen LED's branden, controleert U de zekering. Als de rode LED niet brandt is de oplader defect, contacteer Uw vakhandelaar.

Laad de batterijen dagelijks op en in een goed geventileerde ruimte, niet rechtstreeks blootgesteld aan zonlicht. Laad de batterijen niet op in een vochtige omgeving, wanneer het regent of bij ochtend dauw. Als U dit niet doet en gewoon verder blijft rijden, zal de prestatie van de scooter aanzienlijke dalen (bergop, bochten, onvoldoende verlichting). Als U deze signalen ook negeert, zal Uw scooter zichzelf uitschakelen. U moet nu de scooter meteen opladen met de bijgeleverde lader. Zorg dat U de batterijen altijd volledig oplaadt.

Nadat U de batterij hebt opgeladen of hebt vervangen door een nieuwe batterij, rijdt U gedurende twee of drie minuten met het voertuig om te controleren of de batterijcapaciteit voldoende is.

De batterijcapaciteit hangt af van hoe U met Uw scooter rijdt (herhaaldelijk starten, stoppen, hellingen oprijden, ruw terrein) en de capaciteit wordt sneller verbruikt. In de winter reageert de batterij mogelijk langzamer en de capaciteit van de batterij wordt wellicht verkleind.

Houd alstublieft ook rekening met de bijgevoegde werkingsinstructies.

Primair	230V ~ / 50-60 Hz / 270 W max.
Secundair	24 V $\overline{\text{---}}$ / 2A max.
Max. batterij capaciteit	20 Ah
Laden	Laad 80% cap. op in 8 u



Methode 1: Laden op de scooter:

1. Zet de contactsleutel UIT en neem deze uit het contact.
2. Maak de beschermklep van de laadbus ① open.
3. Bevestig de stekker van de lader in de laadbus van de Scooter.

Methode 2: Laden verwijderd van de scooter:

1. Zet de contactsleutel UIT en neem deze uit het contact.
2. Verwijder de batterijbehuizing uit de scooter met de handgreep.
3. Bevestig de stekker van de lader in de laadbus van de batterij ①.

4. Steek de voedingskabel van de lader in het stopcontact. Zet de AAN/UIT-schakelaar van de lader aan (sommige modellen zijn niet voorzien van een AAN/UIT-schakelaar – de lader wordt ingeschakeld zodra de stekker in het stopcontact zit).
5. De lader begint nu te laden en de LED's (rood en oranje) branden als teken dat het apparaat bezig is met laden. Tijdens het opladen is het niet mogelijk om Uw scooter aan te zetten, te rijden met Uw scooter omdat de functie onbeweegbaar wordt geactiveerd.
6. Na het laden wordt de LED (oranje) groen. Dit betekent dat de batterijen volledig zijn geladen. De oplaadduur bedraagt ongeveer zes uur. Voor optimale prestaties raden wij een oplaadduur van tien uur aan. Wij raden echter geen oplaadduur van meer dan 24 uur achtereen aan.
7. Schakel de lader uit (indien geen AAN/UIT-schakelaar: trek de stekker uit het stopcontact).
8. Neem de lader uit het stopcontact.
9. Trek de stekker van de lader uit de laadbus van de scooter. Uw scooter is terug klaar voor gebruik.
 - Laad de batterijen van Uw scooter, volgens de beschrijving hierboven, op. Als U de batterijen te vroeg oplaadt, zullen ze geleidelijk aan hun capaciteit verliezen, en de reisafstand van Uw scooter verminderen.
 - De fabrikant is niet aansprakelijk voor schade als gevolg van verkeerd laden.
 - Gebruik enkel de originele batterijen. We zijn op geen enkele manier aansprakelijk voor schade die werd veroorzaakt door batterijen die niet door ons werden geleverd.
 - Stel de batterijen niet bloot aan temperaturen lager dan -10° Celsius of hoger dan 50° Celsius.
 - Alle aansprakelijkheid van de fabrikant eveneens eender welke claim vervalt, indien de batterijen worden geopend.
 - Laat na het opladen nooit de plug van de oplader in de scooter zitten, dit veroorzaakt een stroomlekkage in de scooter en verkort tijdelijk het bereik.

Als U beslist Uw scooter voor een lange periode niet te gebruiken, moet U hem toch regelmatig opladen om ervoor te zorgen dat hij altijd klaar is voor onmiddellijk gebruik.

- Als de batterijen voor een lange periode niet worden gebruikt, ontladen ze langzaam zichzelf (volledig ontladen). Zo wordt het onmogelijk om ze te herladen met de voorziene batterijlader. Wanneer de batterijen niet worden gebruikt, moeten ze minstens elke 4 tot 8 weken worden herladen (afhankelijk van de laadindicator).
- Als U de batterijen te vaak oplaadt, zullen ze uiteindelijk hun capaciteit onherstelbaar verliezen.
- Gebruik enkel de meegeleverde batterijlader en geen andere laadapparatuur.
- De fabrikant is niet aansprakelijk voor schade als gevolg van verkeerd laden.
- De laadcyclus mag in ieder geval niet worden onderbroken. De batterijlader geeft een signaal als de laadcyclus is voltooid.
- Laad geen enkel ander elektrisch apparaat met Uw scooter batterijen of batterijlader.

2.15 Batterij-indicator

De batterij-indicator op de stuurkolom gebruikt een kleurcode om de resterende spanning van de batterijen aan te geven. Groen geeft een capaciteit van (40~100%) aan, geel een bijna lege batterij (10~30%) en rood geeft aan dat de batterij onmiddellijk moet worden opgeladen.



3 Montage en instellingen

De in dit hoofdstuk beschreven instructies zijn bestemd voor de vakhandelaar en de gebruiker.

Om een servicepunt of vakhandelaar in Uw buurt te vinden, neemt U contact op met de dichtstbijzijnde Vermeiren faciliteit. Een lijst van de Vermeiren faciliteiten zijn terug te vinden op de laatste bladzijde.

⚠ WAARSCHUWING: Risico bij onveilige instellingen - Gebruik enkel de instellingen beschreven in deze handleiding.

⚠ WAARSCHUWING: Kantelgevaar - Variaties van de toelaatbare instellingen kunnen de stabiliteit van Uw scooter beïnvloeden (naar achteren of op zij kantelen).

3.1 Gereedschap

Om de scooter te monteren is het volgende gereedschap nodig:

3.2 Leveringsomvang

De scooter wordt geleverd met:

- Frame gemonteerd met armsteunen, stuurkolom, achter- en voorwielen, anti-tipping wielen
- Voetplaat
- Zit + Rug
- Batterijen, motor
- Batterijlader
- Boodschappenmandje
- Handleiding

3.3 Monteren of verwijderen van het voorste en achterste frame

⚠ WAARSCHUWING: Gevaar voor letsel - Zorg ervoor dat U Uw vingers, handen niet tussen het frame klemt.

⚠ VOORZICHTIG: Gevaar voor letsel – Controleer dat het voor en achter frame goed is vastgemaakt.



Monteren frame:



1. Plaats het achterste frame met de elektronische onderdelen naar boven gericht. Nu kan U oranje gemarkeerde haken zien.
2. Neem de rode hendel ① dat zich op het voorste frame bevindt vast. Op het voorste frame zijn oranje gemarkeerde pennen.
3. Monteer het voorste ① en achterste frame ② in elkaar, door de oranje pennen in de oranje haken te monteren.
4. Draai het achterste frame naar het voorste frame toe totdat deze in elkaar klikken.
5. Controleer dat de voor ① en achter frames ② goed zijn vastgemaakt, zodat deze niet meer kunnen draaien of bewegen.

Verwijderen achterste frame:

1. Trek de rode hendel ① naar boven.
2. Til het voorste frame naar boven.
3. Draai de handgreep van het achterste frame naar de grond zodat de elektronische onderdelen naar beneden wijzen.
4. De pennen van het voorste frame hebben vlakke kanten, bedoeling is dat deze kanten parallel zijn met de kanten van de haken van het achterste frame. Til nu het voorste frame naar boven en U kan gemakkelijk het voorste frame uit het achterste frame nemen.

3.4 Aanpassen van de hoek van het stuur

U kan de stuurkolom in verschillende hoeken zetten, naar gelang de wens van de bestuurder.

-  **WAARSCHUWING:** Gevaar voor letsel – Verstel de hoek niet terwijl U aan het rijden bent.
-  **WAARSCHUWING:** Gevaar voor letsel - Schakel de scooter uit voordat U de hoek van het stuur verstelt.
-  **WAARSCHUWING:** Gevaar voor letsel - Leun niet met gans Uw lichaam op de stuurkolom.
-  **VOORZICHTIG:** Gevaar voor letsel - Neem de stuurkolom vast alvorens de sterknop los te draaien.



1. Laat de sterknop ① los.
2. Verstel de stuurkolom in de gewenste positie.
3. Draai de sterknop ① terug vast om de stuurkolom vast te zetten.

3.5 Monteren / verwijderen van het boodschappenmandje


Monteren van het boodschappenmandje:

1. Neem het mandje vast.
2. Monteer het boodschappenmandje door de boringen aan de haken van de bevestigingsplaat te monteren.
3. Controleer dat het mandje goed gemonteerd is.

Verwijderen van het boodschappenmandje:

1. Neem het mandje vast.
2. Trek het boodschappenmandje naar boven totdat het uit de haken van de bevestigingsplaat komt.

3.6 Aanpassen van de zit

-  **WAARSCHUWING:** Gevaar voor letsel – Voer geen aanpassingen uit terwijl U aan het rijden bent.
-  **WAARSCHUWING:** Kans op letsel – Zorg ervoor dat de zit terug goed is vastgemaakt.

Afnemen van de zit (afb. A)

1. Trek de zithendel ① naar boven.
2. Draai de zit ② een klein beetje en til deze uit de bar voor hoogteverstelling ③.
3. Laat de zithendel ① los.

Vergrendelen van de zit (afb. A)

1. Trek de zithendel ① naar boven.
2. Plaats de zit ② op de bar voor hoogte verstelling ③ en houd tegelijkertijd de zithendel ① ingedrukt.
3. Laat de zithendel ① los.
4. Controleer dat de zit ② terug goed is vastgemaakt.

Draaibare zit (afb. A)

1. Trek de zithendel ① naar boven.
2. Draai de zit ② in de gewenste richting (de zit kan geblokkeerd worden in posities onder intervallen van 45°).
3. Laat de zithendel ① los.
4. Controleer dat de zit ② terug goed is vastgemaakt.

Afb. A



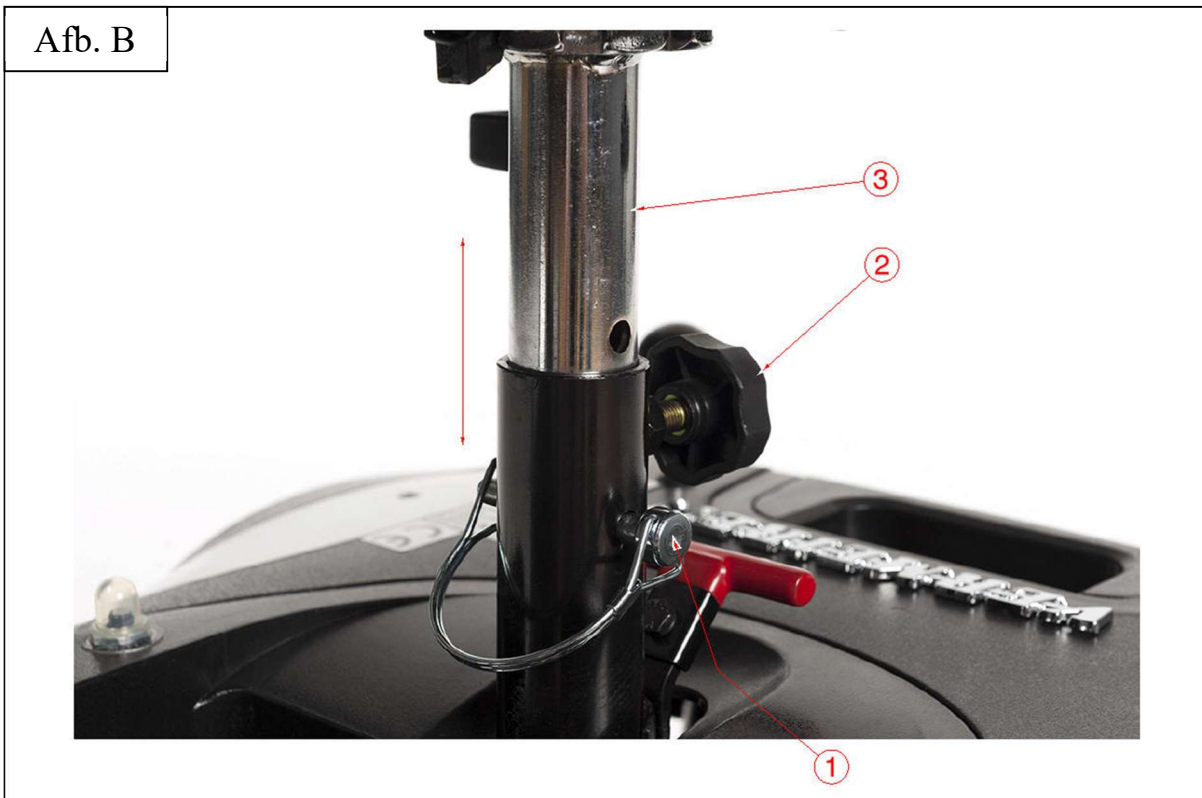
- 1 = Zithendel
- 2 = Zit
- 3 = Bar voor hoogte verstelling

Zithoogte instellen (Fig. B)

De zit kan in 2 verschillende zithoogtes worden geplaatst (stappen: 50 mm).

1. Verwijder de zit van de bar voor hoogteverstelling ③.
2. Draai de sterknop ② een beetje los.
3. Verwijder de pijpborgpen ①.
4. Beweeg de bar voor hoogte verstelling ③ naar boven / beneden in de houder, en plaats deze op een comfortabele zithoogte.
5. Monteer de pijpborgpen ① terug.
6. Maak de sterknop ② vast en controleer dat de speling van de zit is verminderd.
7. Monteer de zit terug op de bar voor hoogteverstelling ③.
8. Controleer dat de zit goed is vergrendeld.

Afb. B



3.7 Opvouwen van de rug



⚠ WAARSCHUWING: Gevaar voor letsel – Voer geen aanpassingen uit terwijl U aan het rijden bent.

⚠ WAARSCHUWING: Risico op letsel - Zorg ervoor dat U Uw vingers, niet tussen de achterkant van de rug plaatst, wanneer U de rug in de opstaande positie zet. Zie label:



Duw de rug naar voren om de rug naar voren op te vouwen.
Trek de rug naar achteren om de rug in de opstaande positie te zetten.

3.8 Afstellen van de armsteunen

⚠ VOORZICHTIG: Kantelgevaar - Zorg ervoor dat de armsteunen symmetrisch gepositioneerd staan ten opzichte van de zit.

⚠ VOORZICHTIG: Gevaar voor letsel- Monteer de binnenste buis altijd met een veilige afstand van 50 mm in de buitenste buis.

De armsteun kan U in breedte in stellen:

1. Maak de sterknop ①, aan de achterzijde van de scooter, los.
2. Neem de binnenste vierkante buis vast.
3. Beweeg deze buis om de armsteun ② in de gewenste breedte te plaatsen (bereik: 100 mm aan elke kant: traploos).
4. Draai de sterknop ① handvast aan.
5. Controleer dat de armsteun terug goed is vastgemaakt.



3.9 Blokkeren van de stuurwielen

⚠ VOORZICHTIG: Gevaar voor letsel - Deblokkeer de stuurwielen wanneer U met de scooter wil rijden.

Wanneer U de scooter volledig geassembleerd in de auto wil plaatsen kan U de stuurwielen blokkeren.

1. Duw de hendel ① naar beneden.

Wanneer U met de scooter wil rijden **MOET** U eerst de stuurwielen deblokkeren.

1. Trek de hendel ① naar boven.
2. Nu kan U de stuurwielen terug draaien.



3.10 Banden wisselen

- ⚠ VOORZICHTIG: Laat voor demontage van de velgen altijd eerst de lucht uit de band!**
- ⚠ VOORZICHTIG: Kans op schade – Bij verkeerd gebruik kan de velg worden beschadigd.**

Wanneer U de buitenbanden of binnenbanden wilt wisselen, vindt U hieronder enkele tips:

Voordat U een buitenband kan verwijderen, moet U eerst alle lucht uit de binnenband laten. Schuif vervolgens een bandenlichter tussen de buitenband en de velg. Daarna duwt U de bandenlichter langzaam en voorzichtig naar beneden. Daardoor wordt de buitenband over de velgrand getrokken. Beweeg de bandenlichter langs de rand van de velg, de buitenband springt uit de velg. Neem de buitenband en binnenband nu voorzichtig van de velg weg.

Voor U een nieuwe band monteert, dient U rekening te houden met het volgende:

Controleer het velgbed en de binnenkant van de band op vreemde voorwerpen en reinig indien nodig. Controleer de toestand van het velgbed, vooral in de buurt van de ventielopening. Gebruik alleen originele wisselstukken. De garantie geldt niet voor schade die wordt veroorzaakt door niet originele wisselstukken. Neem contact op met de vakhandelaar.

Montage:

- ⚠ WAARSCHUWING: Gevaar voor letsel – Controleer dat de vuldruk correct is.**
- ⚠ VOORZICHTIG: Gevaar voor letsel – Let erop dat bij de montage geen voorwerpen of lichaamsdelen tussen de band en de velgrand gekneld raken.**



Leg de binnenband zonder lucht rond de velg. Let erop dat het ventiel door de ventielopening van de velg steekt.

Neem de buitenband en druk deze beginnend achter het ventiel over de velgrand. Pomp de binnenband lichtjes op tot hij een ronde vorm aanneemt en leg deze in de band.

Wanneer de binnenband rondom zonder plooiën in de buitenband ligt (als er plooiën zijn: een beetje lucht aflaten), dan monteert U de bovenkant van de band te beginnen tegenover het ventiel voorzichtig met beide handen op het ventiel.

Controleer rondom en aan beide zijden of de binnenband niet tussen de bandhiel en velg is geklemd. Schuif het ventiel lichtjes terug en trek het weer uit zodat de band goed is gepositioneerd in de buurt van het ventiel.

Om de band correct op te pompen pompt U eerst lucht tot de band nog goed met de duim kan worden ingedrukt. Wanneer de controlelijn aan weerszijden van de band dezelfde afstand tot de velgrand aangeeft, is de band correct gecentreerd. Wanneer dit niet het geval is, dient U de lucht weer af te laten en de band opnieuw uit te lijnen. Pomp de band nu op tot de maximale bedrijfsdruk (let op de vuldruk!) en draai de kap op het ventiel.

Een correcte montage kan alleen worden gegarandeerd in de vakhandel. Bij werkzaamheden die niet zijn uitgevoerd door de vakhandel, vervalt de garantie.

Let bij het oppompen van de banden steeds op de correcte vuldruk. Deze waarde kunt U aflezen op de band.

Gebruik voor het oppompen uitsluitend geschikte pompen met een afleesschaal in bar. Op pompen die niet door de fabrikant zijn geleverd, geven wij geen garantie.

3.11 Thermische zekeringen

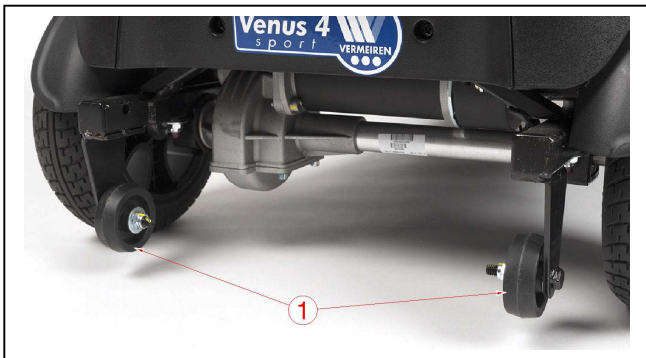


Om de motor te beveiligen tegen overbelasting is de scooter aan de rechtse kant van de batterijbehuizing voorzien van een thermische zekering ①, die automatisch het vermogen naar de motoren onderbreekt omdat deze anders warm kunnen lopen en daardoor sneller verslijten of defect raken. U kan de thermische zekering vinden in de opening aan de achterkant van de kunststoffen bescherming.

De thermische zekering kan worden geactiveerd wanneer stijgende of dalende hellingen worden bereden die de vermelde maximumwaarden overschrijden. Ook bij een nominale belasting die hoger is dan de maximum waarde kan de zekering doorslaan. De te respecteren waarden vindt U in het hoofdstuk "Technische specificaties".

Om de scooter opnieuw in gebruik te nemen, lost U de betreffende overbelasting op en wacht U tot de motor is afgekoeld. Daarna drukt U de zekering voorzichtig in. Het systeem is nu weer klaar voor gebruik.

3.12 Anti-tipping



Op de achterkant van de scooter is er een anti-tipping ① bevestigd. Het is niet mogelijk om deze anti-tipping te verwijderen. De anti-tipping dient voor Uw veiligheid en voorkomt dat Uw scooter bij het nemen van kleine hindernissen - lager dan de maximum hindernis hoogte - naar achteren kantelt.

3.13 Vervangen van de batterijen

⚠ VOORZICHTIG: Kans op brandwonden - Kom niet in contact met de zuren van de batterijen. Zorg voor een goede ventilatie van de batterijhouder.


Zelfs als U de batterij op correcte wijze gebruikt, neemt de batterijcapaciteit na verloop van tijd af, wat een verkort batterijbereik tot gevolg heeft vergeleken met een nieuwe batterij. Als U constateert dat het batterijbereik slechts 50% bedraagt ten opzichte van nieuwe batterijen, is het tijd om de batterijen te vervangen. Raadpleeg Uw dealer over het vervangen van de batterijen. Als U de oude batterij blijft gebruiken als deze zou moeten worden vervangen, kunnen de prestaties snel afnemen. Vervang beide batterijen tegelijk.

Laat de batterijen vervangen door daarvoor opgeleid personeel. De bekabeling is goed vastgemaakt in de scooter. Tracht niet zelf de bedradingen te verplaatsen. Slechte installatie van de bekabeling kan aanleiding geven tot het knellen van de bedrading tussen de batterijbehuizing, dit kan storingen aan het elektronische systeem van Uw scooter geven.




Controleer dat de batterijkabels op de correcte batterij zijn aangesloten.

Verwijder de batterijbehuizing:


1. Draai de schakelaar ① naar het  symbool ontgrendelen.
2. Nu kan U de batterijbehuizing uit de scooter nemen.

Monteren van de batterijbehuizing:

1. Plaats de batterijbehuizing in de scooter.
2. Draai de schakelaar ① naar het symbool  vergrendelen.
3. Controleer dat de batterijbehuizing goed is vastgemaakt in de scooter, door deze zachtjes naar boven op te heffen met de handgreep.

4 Onderhoud

- i** Regelmatig onderhoud zorgt ervoor dat uw scooter in een perfect functionele staat gehouden wordt. Voor de onderhoudsinstructies, raadpleeg de Vermeiren website: www.vermeiren.com.

 **VOORZICHTIG** Gevaar voor letsel of beschadiging

Reparaties en vervangingen mogen enkel uitgevoerd worden door opgeleid personeel, en enkel originele onderdelen van Vermeiren mogen hierbij gebruikt worden.

- i** De laatste pagina van deze handleiding bevat een registratieformulier, bedoeld voor de vakhandelaar om ieder onderhoud te registreren.

Voor ieder gebruik

Kijk de volgende punten na:

- Batterijstatus: laad de batterij op indien nodig, zie § 2.14.
- Staat van de wielen/banden: Correcte druk, profiel, geen schade.
- Algemene staat.

Contacteer uw vakhandelaar voor eventuele reparaties of vervanging van onderdelen.

Iedere maand

Als uw scooter voor een periode wordt opgeslagen, raden we aan om de batterijen nog steeds iedere maand op te laden. Voor meer informatie, zie § 2.14.

Jaarlijks of vaker

Laat uw scooter nakijken en onderhouden door uw vakhandelaar, ten minste één keer per jaar of vaker. De minimale onderhoudsfrequentie is afhankelijk van het gebruik en moet daarom besproken worden met uw vakhandelaar.

Bij opslag

Zorg ervoor dat uw scooter droog wordt bewaard om schimmel of schade aan de bekleding te voorkomen. Koppel de batterij los om schade te voorkomen.

4.1 Schoonmaken

VOORZICHTIG Gevaar voor beschadiging door vocht

- Houd de besturing schoon en bescherm ze tegen water en regen.
- Gebruik nooit een tuinslang of hogedrukreiniger om de scooter schoon te maken.

Veeg alle harde onderdelen van de scooter schoon met een vochtig doek (niet doorweekt). Indien nodig, gebruik een milde zeep die geschikt is voor vernis en synthetische materialen.

De bekleding kan schoon worden gemaakt met lauw water en een milde zeep. Gebruik geen agressieve schoonmaakmiddelen.

Houd de ventilatieopeningen op de batterijlader schoon en vrij van stof. Blaas het stof weg en maak de batterijlader schoon met een vochtig doek indien nodig.

4.2 Verwachte levensduur

De scooter is ontworpen voor een gemiddelde levensduur van 5 jaar. Afhankelijk van de gebruiksfrequentie, rijomstandigheden en het onderhoud, zal uw scooter langer of minder lang meegaan.

4.3 Hergebruik

Voor ieder hergebruik moet de scooter ontsmet, geïnspecteerd en onderhouden worden volgens de instructies in de onderhoudshandleiding.

4.4 Einde levensduur

Bij einde levensduur dient u de scooter en alle toebehoren volgens de lokale milieuwetgeving af te voeren. Best kunt u de scooter demonteren zodat de herbruikbare materialen makkelijker vervoerd en gerecycleerd kunnen worden. Batterijen worden meestal apart ingezameld.



Service registration form

This product (name):

was inspected (I), serviced (S), repaired (R) or disinfected (D):

By (stamp): Kind of work: I / S / R / D Date:	By (stamp): Kind of work: I / S / R / D Date:	By (stamp): Kind of work: I / S / R / D Date:
By (stamp): Kind of work: I / S / R / D Date:	By (stamp): Kind of work: I / S / R / D Date:	By (stamp): Kind of work: I / S / R / D Date:
By (stamp): Kind of work: I / S / R / D Date:	By (stamp): Kind of work: I / S / R / D Date:	By (stamp): Kind of work: I / S / R / D Date:
By (stamp): Kind of work: I / S / R / D Date:	By (stamp): Kind of work: I / S / R / D Date:	By (stamp): Kind of work: I / S / R / D Date:
By (stamp): Kind of work: I / S / R / D Date:	By (stamp): Kind of work: I / S / R / D Date:	By (stamp): Kind of work: I / S / R / D Date:



Vermeiren GROUP
Vermeirenplein 1 / 15
2920 Kalmthout
BE

website: www.vermeiren.com

Instructies voor de vakhandelaar

Deze handleiding is deel van het product en dient bij iedere product te worden geleverd.

Versie: C, 2020-10

Basic UDI: 5415174 122124Venus 4 Sp 6E

Alle rechten, inclusief vertaling, voorbehouden.

Niets uit deze handleiding mag geheel of gedeeltelijk in enige vorm (druk, fotokopie, microfilm of ieder ander procedé) zonder de schriftelijke toelating van de uitgever worden gereproduceerd of met behulp van elektronische systemen worden verwerkt, gekopieerd of verspreid.

© Vermeiren Group 2020